



juni 2009

Nieuwsbrief samenwerkingsverband **Oost**

Deze nieuwsbrief verschijnt in verschillende edities, voor de samenwerkingsverbanden Oost, Zuid en West.
Een gedeelte van de inhoud is voor alle edities gelijk.

Learning by doing:

Kijk mee met je collega's

Welke manier van samenwerken is effectief? Hoe krijg je een sluitende aanpak van de zorg? Het traject Learning by Doing moet duidelijk maken wat wel of niet goed werkt. Daarbij draait het om de praktijk: leren door te doen dus.

Als een kind extra zorg nodig heeft, willen we dat vroeg signaleren. Ook moeten de zorg en ondersteuning voor kind en gezin goed op elkaar aansluiten. Hiertoe zijn stedelijke beleidsafspraken gemaakt in het kader van de sluitende aanpak zorg. In het onderwijs is het zorgbreedteoverleg ingevoerd, in alle stadsdelen ontstaan ouder-en-kindcentra en wordt een coördinator risicogezinnen aangesteld. Maar hoe werkt dat uit in de dagelijkse beroepspraktijk?

Om deze vraag draait het project Learning by Doing.

Eén kind/gezin, één aanpak

In zes gebieden in Amsterdam gaat een groep professionals uit het basisonderwijs, de ouder-en-kindcentra en de kinderopvang aan de slag met een concrete praktijkvraag. Ze onderzoeken hoe zij de overdracht en samenwerking kunnen verbeteren, zodat kennis en expertise gedeeld worden, en kind en gezin opti-

male zorg krijgen. Hoe een sluitende aanpak zorg in de praktijk te realiseren is, leren we zo al doende in Learning by Doing. Resultaten, afspraken en instrumenten zijn wellicht ook in andere delen van de stad in te zetten.

Je kunt bovendien wat opsteken van de visie en ervaringen van andere professionals die zich bezighouden met de zorg voor kinderen en ouders. Volg het leerproces op www.sluitendekaanpakzorg.nl, kijk mee en geef je reactie!

Voor meer informatie: Caroline van Amerongen, projectleiding Learning by Doing, c.vanamerongen@oog.nl



Ouder en Kindcentra en onderwijs werken samen aan adequaat aanbod



Bij Ouder en Kindcentra kunnen ouders, jeugdigen en professionals binnenkort terecht met al hun vragen over opvoeden en opgroeien. De centra bieden advies, ondersteuning en hulp op maat. Op dit moment wordt hard gewerkt aan een adequaat aanbod. Een goede afstemming met het onderwijs is hiervoor essentieel.

In alle stadsdelen zijn in de afgelopen jaren Ouder en Kindcentra (OKC's) ingericht. Deze centra, die zich aanvankelijk richtten op de groep ouders met kinderen tot 4 jaar, worden op dit moment doorontwikkeld tot centra voor ouders en kinderen/jeugdigen tot 23 jaar. De OKC's vormen de Amsterdamse variant op de Centra voor Jeugd en Gezin die minister Rouvoet overal in het land wil realiseren. De centra worden dé plek waar ouders, jeugdigen en professionals met hun vragen terecht kunnen over opvoeden en opgroeien.

Basispakket OKC

Er zijn stedelijk afspraken gemaakt over de organisatie en aansturing van het werk in de OKC's. Daartoe zijn overal OKC managers aangesteld en wordt de baliefunctie versterkt. Om Amsterdamse burgers op hoofdlijnen hetzelfde aanbod te kunnen doen, ongeacht in welk stadsdeel zij wonen, zijn er ook afspraken gemaakt over een stedelijk basispakket OKC. Daarnaast is er ruimte voor maatwerk per stadsdeel.

Het basispakket OKC bestaat uit 72 producten/diensten die samen een samenhangend aanbod garanderen op het gebied van:

- informatie over opvoeden en opgroeien,
- signalering en toeleiding naar passende zorg,

- licht ambulante hulp en ondersteuning (voor ouders én voor jeugdigen) en coördinatie van zorg.

Een belangrijk deel van deze producten betreft de dienstverlening van de jeugdgezondheidszorg van 0 – 19 jaar. Dit deel van het pakket is op scholen welbekend als schoolgezondheidszorg. Andere producten zijn eveneens al langere tijd in uitvoering: bijvoorbeeld aanbod op het gebied van opvoedingsondersteuning.

Aansluiting onderwijs

Het resterende deel van het pakket vraagt echter nog veel ontwikkeling. Diverse van deze producten hebben een directe relatie tot het primair onderwijs. Daarbij is de dialoog met 'het onderwijs' dus van groot belang.

Bij het leggen van de relatie onderwijs – OKC staan de volgende vragen centraal:

- Welke ontwikkelingen in het onderwijs zijn relevant voor de afstemming met het OKC?
- Wat kan het OKC betekenen voor het primair onderwijs? Wat wil het primair

onderwijs van het OKC aan ondersteuning en aanbod betrekken op het gebied van opgroeien, opvoeden en gezinsaanpak en gezondheidsbevordering?

- Hoe kunnen de onderwijszorgstructuur en het OKC elkaar versterken (op het gebied van signalering, toeleiding en zorgcoördinatie)?

Op diverse plekken vinden gesprekken plaats tussen OKC-managers en het onderwijs. In OKC Bos & Lommer bijvoorbeeld is in afstemming met de coördinatie gesproken over de evaluatie van het Zorgbreedteoverleg. Dit is besproken met de schoolbesturen.

De resultaten van deze gesprekken worden door het OKC projectteam (werkgroep onderwijs – OKC) gebundeld en omgezet tot voorstellen voor invulling van het OKC basispakket.

Meer informatie over de aansluiting 'OKC – onderwijs' kunt u krijgen bij Marit van Luijn, OOG onderwijs en jeugd, m.vanluijn@oog.nl

Het project Learning by Doing is een andere belangrijke bron van informatie voor een goede afstemming tussen het onderwijs en het OKC. Dit project staat op pagina 1 van deze nieuwsbrief beschreven. Over de hulp die het OKC aan gezinnen met veel problemen gaat bieden, leest u hiernaast meer.

OKC ontwikkelt één aanbod voor gezinnen met veel problemen

Het Ouder en Kindcentrum krijgt een belangrijke rol in de organisatie van goede hulp aan gezinnen met meerdere, soms hardnekkige problemen. Leidraad is daarbij: één gezin, één plan, één regie.

Als eerste stap in de aanpak van een goede hulp aan gezinnen met veel problemen, stelt elk stadsdeel een Coördinator risicogezinnen aan. De coördinator zal vanuit het OKC en onder aansturing van de OKC manager zijn werk doen. De hoofdtak van de Coördinator risicogezinnen is om te bewaken dat er één plan van aanpak voor een gezin tot stand komt en om op te treden wanneer zich in de uitvoering stagnaties voordoen. Om de hulp in de gezinnen zelf te versterken wordt een vorm van gezinsmanagement geïntroduceerd. Dit zal één van de producten in het OKC basispakket

worden. Voor het zorgbreedteoverleg betekent het dat zij een beroep kunnen doen op de coördinator risicogezinnen wanneer een kindgerichte aanpak niet volstaat, maar een plan voor het hele gezin nodig is.

Praktijkervaring

De gezinsaanpak is een aanvulling op het bestaande reguliere werk. In het project Learning by Doing (zie voorpagina van deze nieuwsbrief) worden ervaringen opgedaan met de beste manier om aansluiting van de coördinator risicogezinnen op het zorgbreedteoverleg te re-

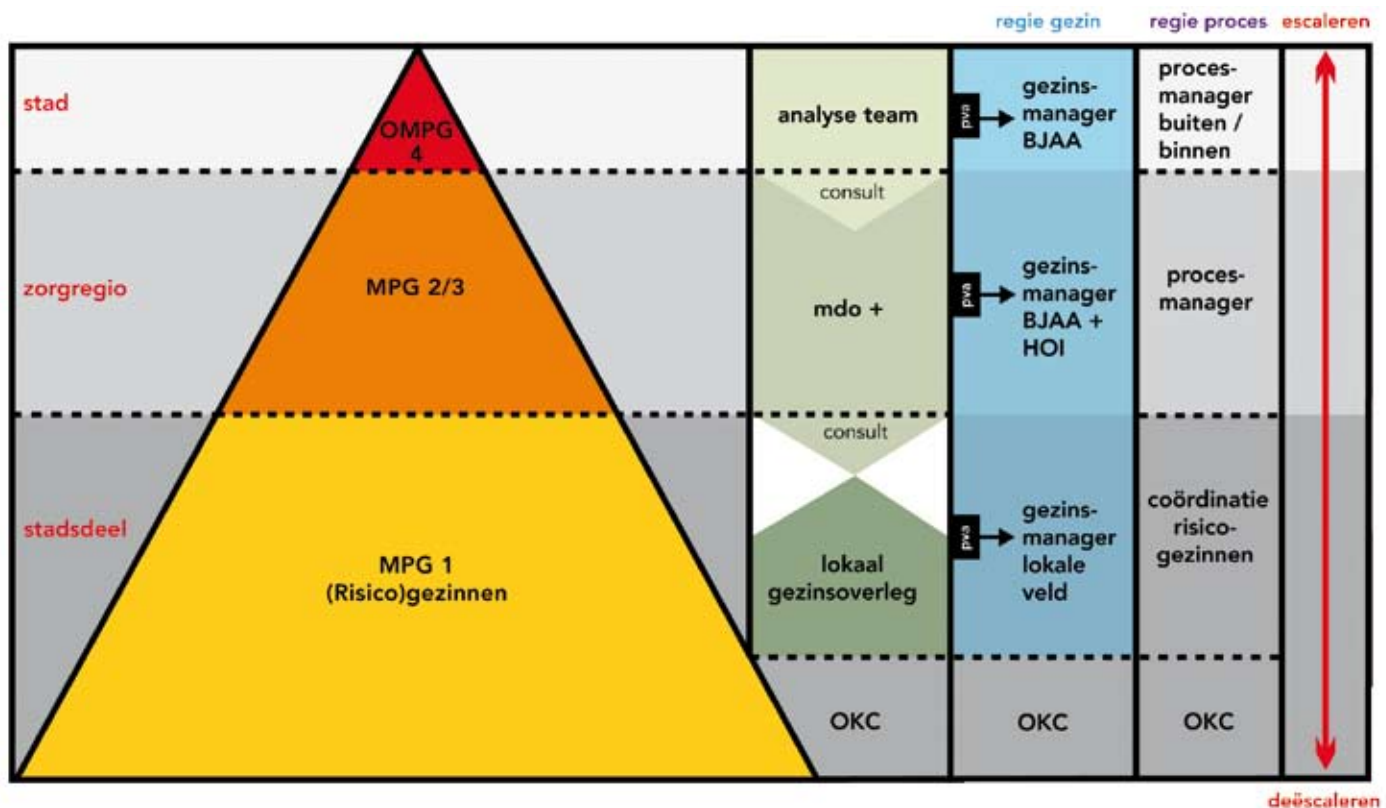
gelen. Ook worden gesprekken gevoerd met de GGD om precies na te gaan hoe ver de rol van de Jeugdgezondheidszorg en Vangnet Jeugd kan gaan en wanneer zij de inzet van de Coördinator Risicogezinnen kunnen gebruiken.

De aanpak voor 'multi probleemgezinnen' (MPG) is in een stedelijk model beschreven. De Amsterdamse 'piramide', zie schema, is inmiddels bij velen bekend. Voor een toelichting op de aanpak kunt u terecht bij Jeanet Zonneveld, projectleider MPG bij de gemeente Amsterdam, Dienst Maatschappelijke Ontwikkeling. E-mail:

j.zonneveld@dmo.amsterdam.nl.

Meer informatie over de link tussen onderwijs en gezinsaanpak: Jeannet Buurman, j.buurman@oog.nl. Zij is voor o.a. dit onderdeel aan de MPG projectgroep verbonden.

Opgeven voor de nieuwsbrief MPG kan via communicatie@dmo.amsterdam.nl.



Studiedag vormt start van samenwerking in de wijk

Scholen in samenwerkingsverband Noord, Zuid, Oost en West hebben de studiedag Passend Onderwijs die dit voorjaar plaatsvond als waardevol ervaren. Vooral het delen van expertise wordt als positief gezien. Dat blijkt uit de evaluatie, die bij de SWV van Zuid, Oost en West is afgenomen en waaraan het merendeel van de scholen deelnam.

De studiedag werd in de meeste wijken als het begin van een samenwerking gezien. Vragen die aan de orde kwamen, waren onder andere: Wat kunnen we zelf doen om passend onderwijs vorm te geven? Welke ondersteuning hebben we daarbij nodig? En wat kan de inbreng van het speciaal (basis)onderwijs zijn? De antwoorden hierop zijn per wijk verschillend. Over het algemeen werd het gesprek met collega-scholen als waardevol ervaren. Scholen noemen onder meer als meerwaarde van de samenwerking: het kunnen bundelen van krachten, leren van el-

kaars kwaliteiten en delen van experts. Als grootste bedreigingen in de ontwikkeling van passend onderwijs worden genoemd: het gebrek aan tijd, de diversiteit aan besturen en de verschillende identiteit van scholen. Ook bureaucratiesering, concurrentie en gebrek aan vertrouwen werden vaker genoemd. Hulp bij de praktische vertaling van het beleid naar de werkvloer en het betrekken van de werkvloer bij dit proces, zien scholen als essentieel. Een pragmatische aanpak, gebruikmakend van *good practices* van binnen en buiten de stad, heeft daarbij de voorkeur.

Hoe verder?

Passend Onderwijs heeft alleen kans van slagen als het in nauwe samenspraak met professionals uit het veld wordt vorm gegeven. Betrokkenheid van de werkvloer bij de ontwikkeling van Passend Onderwijs is dus zeer belangrijk. In de verschillende projectgroepen zullen de uitkomsten van de evaluatie per samenwerkingsverband aan de orde komen en de aanbevelingen verder worden uitgewerkt. Verderop in deze nieuwsbrief vindt u daarover meer informatie. Op deze pagina's vertellen twee directeuren over hun ervaringen met Passend Onderwijs tot nu toe.

'Elk kind verdient een kans'

Martien Alting, directeur basisschool De Kraanvogel, Amsterdam Oost



'Samen je talenten ontwikkelen' luidt de leus van basisschool de Kraanvogel, een brede school met 145 leerlingen in de multiculturele Transvaalbuurt. "Onze

visie ligt dichtbij het inclusief onderwijs", vertelt directeur Martien Alting. "Elk kind heeft talenten, of dat nou op cognitief of ander gebied is. Het is de kunst deze talenten te ontdekken en te ontwikkelen."

Tot groep 4 volgt ieder kind op de Kraanvogel het reguliere onderwijsaanbod. Als een leerling niet meekomt, volgt een psychologisch onderzoek, waarna een eigen leerlijn mogelijk is. Alting: "We bekijken wat een kind nodig heeft. Als we zelf niet de expertise hebben, proberen die in huis te halen of zelf te leren. Zolang een kind zich blijft ontwikkelen en zich happy voelt, is het hier welkom."

Kei van een keeper

In groep 8 zit bijvoorbeeld een meisje met een IQ van 60. Niet alleen ontwikkelt ze zich op haar niveau, ze voelt zich ook thuis op school. Bovendien neemt ze een belangrijke plek in de groep in, volgens Alting. Ze heeft een vaste club vriendinnen, maar ook de jongens waarderen haar. "Ze is namelijk een kei van een keeper, en elke pauze wordt hier fanatiek gevoetbald. Toen ze ging verhuizen, was de hele klas in tranen. Inmiddels fietst ze elke dag vanuit West met haar moeder hier naartoe." Maar er zijn niet alleen succesverhalen. Een jongen met een autistische stoornis en die waarschijnlijk zwaar dyslectisch

is, moest na een tijd de school verlaten. Alting: "Het blijft moeilijk de goede expertise in huis te halen als alle instanties vinden dat de jongen niet op een reguliere school hoort. Hij kon weliswaar niet lezen, maar was ongelofelijk goed in bepaalde computerspellen. Andere kinderen gingen ook naar hem toe voor hulp. Ik had hem graag op school gehouden."

Begrijpend luisteren

Een voorwaarde voor succes, is dat de kinderen nooit geïsoleerd bezig zijn. De groep is zo ingedeeld dat kinderen wer-

ken in kleine instructiegroepen. Het meisje uit groep 8 zit met rekenen op groep 5 niveau en werkt samen met een klasgenoot dat op het zelfde niveau zit. Begrijpend lezen kan ze niet en daarvoor zit ze juist in een cluster met kinderen op hoog niveau. "De kinderen lezen de tekst hardop voor, waarna ze de antwoorden op de vragen maken. Zo is het begrijpend luisteren geworden en ze vormt een volwaardig lid van de groep."

Niets bijzonders

"Een advies voor scholen? Gooi dat zorgprofiel de deur uit, het is een papie-

ren ding", zegt Alting meteen. "Als je met je team gaat praten over grenzen en mogelijkheden, dan regeert al gauw de angst en beperk je jezelf als school. Terwijl elk kind weer anders is en een kans verdient."

Alting benadrukt dat ze heel gewone leerkrachten heeft. "Ik hoor altijd: ja maar jouw team... Ik denk dat elke school dit kan, zolang de klassenorganisatie en het pedagogisch klimaat maar in orde zijn. Want wat goed is voor speciale kinderen is goed voor alle kinderen. Wat wij doen, daar is niets bijzonders aan."

'Ouders zijn de sleutel tot succes'

Robbert Verhoeven, directeur St. Paulusschool in Osdorp



"Passend Onderwijs lijkt wel een hype: iedereen heeft het er over, maar op school is het de dagelijkse gang van zaken. De deur staat hier al jaren in principe open voor elk kind, ongeacht stoornis of beperking." Robbert Verhoeven is directeur van de St. Paulusschool in Osdorp, Amsterdam-West. Een brede multiculturele buurtschool met rond de 160 leerlingen.

Ieder kind is er welkom, maar dat wil niet zeggen dat er geen grenzen zijn. Verhoeven: "We bekijken goed of we kunnen bieden wat een kind nodig heeft. Daarbij kijken we hoe het gebouw is toegerust, hoe de samenstelling van de groep is en wat leerkrachten aan kunnen."

Grenzen in zicht

De school biedt al plek aan verschillende zorgleerlingen, van kinderen met autisme

tot kinderen met sociaal emotionele stoornissen. Gezien de onderwijsachterstanden waarmee de allochtone doelgroep te maken heeft, zijn de grenzen volgens Verhoeven wel in zicht. "Veel tijd houdt een leerkracht hier niet over. En meer geld voor handen in de klas is er ook niet. Zelfs ambulante begeleiding betekent vanwege de voortgangsgesprekken over de leerling een substantiële taakverzwaring voor leerkrachten."

Ideale school

Een reguliere school is niet voor elk kind de beste oplossing, vervolgt Verhoeven. "Sommigen komen juist tot hun recht in kleine groepen en we bekijken ook of de extra aandacht niet ten koste gaat van de andere kinderen. Leren met en van elkaar, moet mogelijk zijn." Leren met en van elkaar moet mogelijk zijn. Een ideale school is volgens Verhoeven een samenleving waarin ouders, kinderen en leerkrachten samen verantwoordelijk zijn voor goed onderwijs. Ouderbetrokkenheid is volgens hem dan ook de sleutel tot succes voor passend onderwijs. "Als ouders intrinsiek betrokken zijn, is de hele school daar bij gebaat. Op school kunnen ze hun kennis en ervaringen met de opvoeding van kinderen delen, en merken dat ze bijvoorbeeld niet de enige zijn die moeite hebben met grenzen stellen. Het resultaat merk je meteen in de klas."

Tuinieren

Op de Paulusschool zit het wel goed met de betrokkenheid van ouders. Een hechte club ouders neemt initiatief tot allerlei ouderprojecten, van sporten tot cursus Frans en tuinieren. "Neem ouders serieus en zorg dat je als school zichtbaar bent in de wijk", noemt Verhoeven als voorwaarden voor het vergroten van de betrokkenheid van ouders. "Vier je successen en zorg dat lokale media die oppikken. Het draait allemaal om communicatie, waarbij het belangrijk is om ouders aan te spreken op een positieve manier."

Concurrentie

De Paulusschool onderhoudt nauw contact met bewoners en organisaties in de wijk, als winkeliers en woningbouwverenigingen. Samenwerking met andere scholen bevindt zich echter nog in een pril stadium. Voor gebiedsgerichte samenwerking zoals in de stedelijke koers staat beschreven, worden volgens Verhoeven wel initiatieven genomen. Passend onderwijs lukt alleen als scholen van elkaar weten wat ze in huis hebben. Maar daarin is nog een weg te gaan, volgens Verhoeven. "Concurrentie speelt hierin een rol. Zo lang scholen alleen bezig zijn met het binnen halen van nieuwe leerlingen, staat dat transparantie en daarmee dus de samenwerking in de weg."

Matchpoint geeft zicht op zorg voor kinderen

Bij de zorg voor kinderen zijn vaak meerdere instellingen betrokken. Om de samenwerking te verbeteren, ontwikkelt de gemeente Amsterdam een nieuw systeem: Matchpoint. Hiermee kunnen betrokkenen direct zien wie een kind helpt of wie hun zorg hebben geuit over een kind.

doelen en werkwijzen. Vaak weten professionals niet van elkaar dat ze met hetzelfde kind bezig zijn. Met Matchpoint kunnen hulpverleners in één oogopslag zien bij welke instellingen een kind bekend is, zodat ze informatie kunnen uitwisselen en de zorg kunnen afstemmen. Bovendien kunnen andere partijen hun zorg uiten over een kind, en kunnen zij met gebruik van de gegevens afspraken maken over een gecoördineerde actie na zo'n melding.

lingen die ervoor zullen kiezen de voorziening volledig te integreren in hun eigen systemen. Naar verwachting zullen alle instellingen in het schooljaar 2009 – 2010 worden aangesloten op Matchpoint.

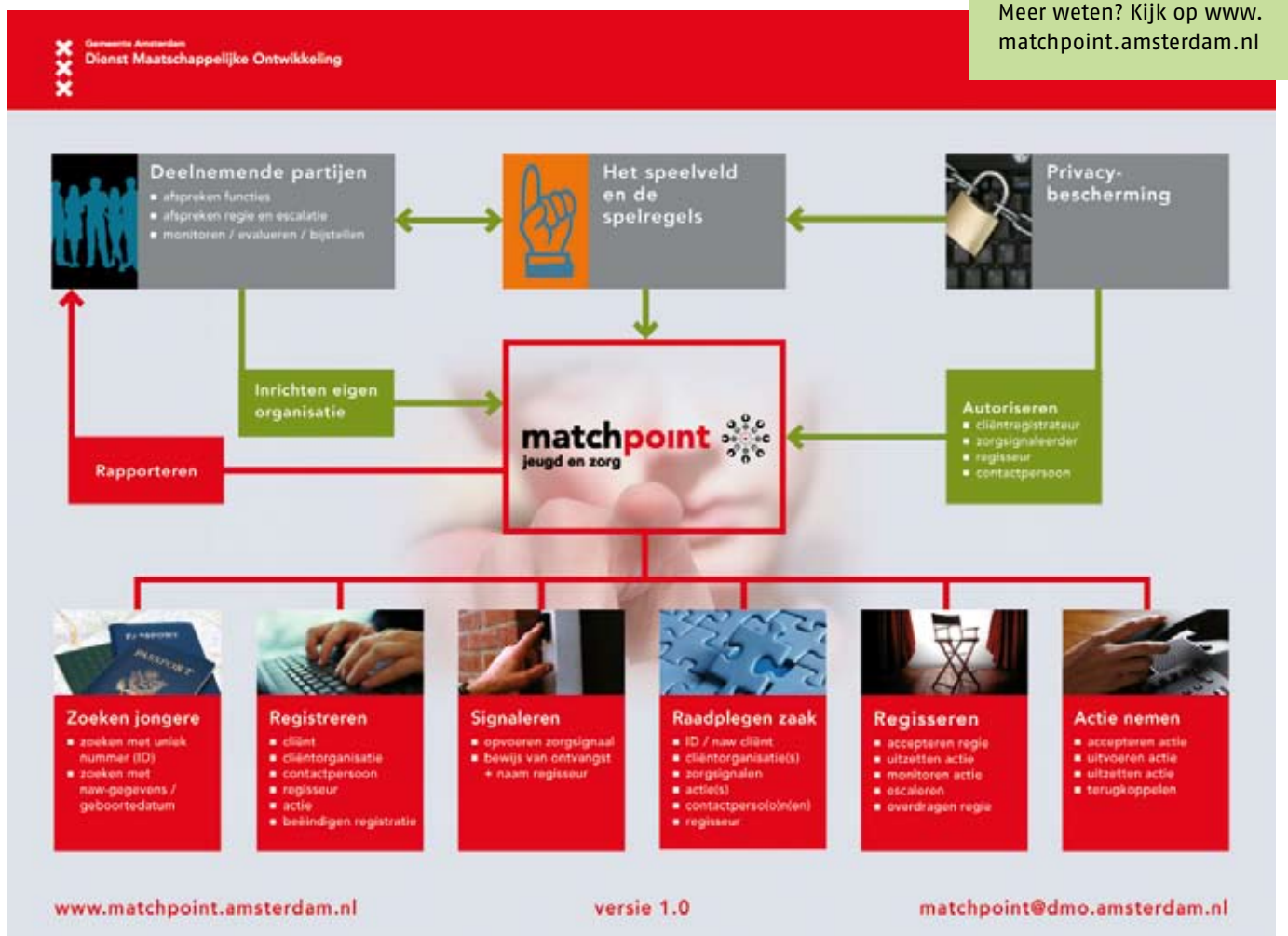
Privacy

Over wát er precies aan de hand is met een kind, wordt geen informatie gegeven. Wel is te zien waar het dossier op te vragen is. Een kind (en/of zijn ouders) dat in Matchpoint wordt geregistreerd, wordt daarvan op de hoogte gesteld. Tegen de registratie kan men bezwaar aantekenen. Om de privacy te waarborgen, zal Matchpoint zich aanmelden bij de Amsterdamse registratiekamer en het College Bescherming Persoonsgegevens.

Organisaties die bij de zorg voor een jeugdige betrokken zijn, zoals GGD of bureau Jeugdzorg, hebben hun eigen

Matchpoint is geen nieuw registratiesysteem, maar brengt de informatie uit de bestaande systemen samen. De Matchpoint-applicatie kan eenvoudig via het web worden gebruikt. Er zijn ook instel-

Meer weten? Kijk op www.matchpoint.amsterdam.nl



Pilot voor gecombineerd aanbod van bestaande voorzieningen in Oost



Vanaf 2012 zijn scholen verplicht elk kind een passend aanbod van onderwijs en zorg te bieden. Om scholen daarbij te ondersteunen wordt onderzocht hoe dit (ondersteunings)aanbod laagdrempelig, schoolnabij en aansluitend op de vragen en behoeften van de scholen georganiseerd kan worden. In samenwerkingsverband Oost is er in dat kader inmiddels een pilot van start gegaan.

Om passend onderwijs vorm te geven heeft het samenwerkingsverband Oost de volgende uitgangspunten geformuleerd:

- Scholen in Oost moeten gemakkelijk toegang hebben tot specifieke expertise en voorzieningen, wanneer zij geconfronteerd worden met kinderen met onderwijsbehoeften waar zij niet direct een antwoord op hebben. Het kan gaan om preventie, ondersteuning aan ouders, maar ook om eigen aanbod dat binnen de wijk ontwikkeld wordt.
- De vraag vanuit de school wordt gekoppeld aan een aanbod van voorzieningen dat zo dicht mogelijk bij de scholen in de wijk georganiseerd wordt.
- Door de bundeling van expertise vanuit de basisscholen en het SO, het op efficiënte en effectieve wijze beschikbaar krijgen van inzet en expertise, wordt op de vraag van de scholen ingespeeld. Het uitgangspunt is dat de ondersteuning is gericht op het vergroten van de professionaliteit van de leerkracht en het team. Op termijn kunnen hierdoor meer kinderen met specifieke onderwijsbehoeften binnen het reguliere onderwijs geholpen worden.

In de stedelijke koers is het organiseren van steunfuncties voor de basisscholen als één van de kaders gesteld. In dit

kader is in schooljaar 2008/2009 in het samenwerkingsverband Oost een pilot gestart. Doelstelling is om bestaand aanbod gecombineerd en schoolnabij toegankelijk te maken. Het nieuw te bouwen schoolgebouw Laterna Magica op IJburg, zal naar alle waarschijnlijkheid worden gebruikt voor de huisvesting van deze voorziening.

Draagvlak

Om draagvlak te creëren, wordt passend onderwijs van onderop vanuit de scholen vormgegeven; zo ook op IJburg. Daartoe is een Werkgroep en zijn er projectgroepen (richting inclusief onderwijs) in het leven geroepen. De opbrengsten van de pilot dienen te worden meegenomen bij de ontwikkeling van de overige steunfuncties in Oost. In de Werkgroep en Projectgroepen hebben dan ook vertegenwoordigers vanuit de schoolbesturen, directies, Intern begeleiders, SO, SBO en de coördinator zitting.

De Werkgroep en Projectgroepen buigen zich over de organisatie van de ondersteuning van scholen bij het samenstellen van onderwijszorgarrangementen. Aan de hand van verschillende door de vertegenwoordigers zelf ingebrachte casuïstiek, is ingezoomd op de vraag wat scholen nodig hebben om passend onderwijs vorm te geven. Zo blijkt er behoefte te zijn aan ondersteuning bij het formuleren van handelingsgerichte vragen van waaruit handelingsgericht geadviseerd kan worden. Om het kind zo goed mogelijk te ondersteunen moet daarbij niet alleen de ondersteuningsbehoefte van het kind, maar ook de ondersteuningsbehoefte van de leerkracht en ouders/gezin sturend zijn; de zogenaamde 'Driehoek'. Van de aanbieders vraagt dit een vanuit deze context georganiseerd aanbod waar scholen snel en makkelijk een beroep op kunnen doen.

De bijeenkomsten van de groepen hebben geresulteerd in een aantal concrete opbrengsten die op bestuurlijk niveau binnen het samenwerkingsverband besproken worden.

Eén passend aanbod

Bij de vormgeving van de voorziening is het belangrijk de ketenpartners die participeren in de zorg/onderwijsstructuur rondom de school te betrekken. Het gaat om aanbieders als Altra, Spirit, het OKC, het Speciaal Onderwijs (ambulante begeleiding), die in aanvulling op de zorgstructuur van het onderwijs zelf ondersteuning kunnen bieden. Voor het vormgeven van passend onderwijs is het van belang dat al deze ketenpartners nauw samenwerken zodat een sluitend aanbod wordt gerealiseerd waardoor elk kind een voor hem/haar optimale schoolloopbaan kan doorlopen. Met deze ketenpartners worden gesprekken gevoerd over de bijdrage die zij kunnen leveren. Daarbij is een adequate afstemming van de verschillende partners van belang, zodat één passend aanbod voor kind, leerkracht/school en gezin mogelijk wordt.

Enthousiasme

De nieuwbouw van de Laterna Magica is naar verwachting begin 2010 gereed. We willen tot die tijd niet stil zitten, zeker niet gezien het enthousiasme waarin de leden van de Werkgroep en de Projectgroepen hun rol hebben opgepakt. Met het stadsdeel Zeeburg en schoolbesturen vindt overleg plaats over de mogelijkheid van tijdelijke huisvesting. Daarmee kan een start gemaakt worden met de daadwerkelijke invulling van het Steunpunt. In de loop der tijd zal het doorontwikkeld worden en zullen de betrokken partijen van het Steunpunt in 2010 hun intrek kunnen nemen in het nieuwe gebouw op IJburg.



Agenda

Studiebijeenkomsten voor directie en intern begeleiders:

Dinsdag 24 november 2009
Dinsdag 4 maart 2010

van 13.00 – 17.00 uur
van 13.00 – 17.00 uur

De publieksversie van het zorgplan 2009-2010 zal begin volgend schooljaar verschijnen. Kijk voor meer informatie en nieuws op www.viaamsterdam.nl.

colofon

(Eind)redactie: Bureau April,
www.april.nu

Vormgeving: Twin Media BV

Druk: Drukkerij Holland

Aan de tekst van deze nieuwsbrief kunnen geen rechten worden ontleend.