



nummer 2 september 2007

Nieuwsbrief

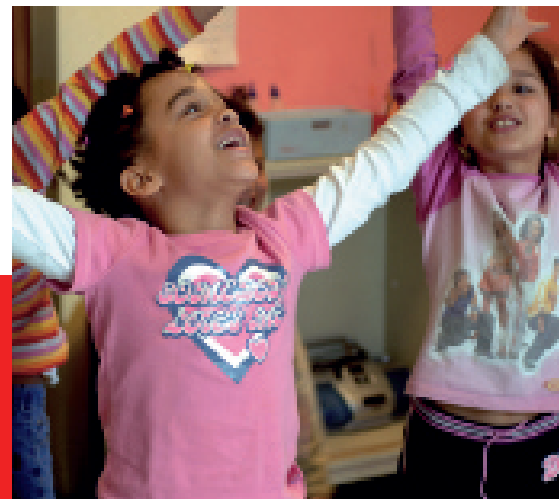
samenwerkingsverband **West**

Om te bewaren!

Deze nieuwsbrief bevat een beknopte versie van het nieuwe zorgplan 2007-2008 voor het samenwerkingsverband West. Bewaar dit nummer dus goed.

Deze nieuwsbrief van het samenwerkingsverband is de opvolger van de nieuwsbrieven van de samenwerkingsverbanden WSNS. De brief verschijnt in verschillende edities, voor de samenwerkingsverbanden in Noord, Oost, Zuid en West. Per editie zijn artikelen opgenomen die specifiek zijn voor het eigen SWV. Een gedeelte van de inhoud is voor alle edities gelijk.

VIA Amsterdam van start



Sneller, efficiënter en effectiever. Deze woorden kenmerken VIA Amsterdam, een geïntegreerde werkwijze voor verwijzingen, indicaties en advies. Onderwijs en zorg werken daarin nauw samen zodat elk kind het onderwijs en de zorg krijgt die het nodig heeft. Per 1 augustus is de via Amsterdam van start gegaan.

Een sluitende aanpak van de zorg voor jongeren is een van de speerpunten van Jong Amsterdam. Daarvoor zijn één loket voor onderwijs en zorg en één leerlingdossier noodzakelijk. Om dit te bereiken is VIA Amsterdam in het leven geroepen, een geïntegreerde werkwijze voor Verwijzing, Indicatie en Advies. VIA Amsterdam, voorheen het zorgplatform, gaat zich 'als een spin in het web bewegen' om de samenwerking en contacten tussen onderwijs en de lokale zorginstellingen te verbeteren.

Kracht

De kracht van VIA zit hem in de samenwerking. De zorg voor leerlingen is nu

nog versnipperd tussen scholen en zorginstellingen. VIA Amsterdam streeft ernaar alle scholen en zorginstellingen aan elkaar te koppelen om zo een inte-

graal beleid te ontwikkelen. Hoe VIA Amsterdam precies werkt en waar u terecht kunt voor meer informatie, vindt u op de volgende pagina's. •

Via Amsterdam werkt

Op 1 augustus is VIA Amsterdam van start gegaan voor alle aanmeldingen met betrekking tot een adviesvraag, een sbo-verwijzing en een cluster 4-indicatie. Het centrale loket van cluster 4 aan het IJsbaanpad is inmiddels gesloten. Ook kunt u geen dossiers meer indienen bij de scholen van cluster 4. De aanmeldingen voor cluster 2 en cluster 3-indicatie lopen nog via de decentrale loketten op de so-scholen. Het Informatiepunt van VIA Amsterdam is tijdens kantooruren bereikbaar op 020-346 32 62.



VIA Amsterdam: de snelste weg voor verwijzing, indicatie en advies



VIA Amsterdam is sinds 1 augustus het centrale punt voor aanvragen van, en advies over plaatsing in het speciaal basisonderwijs, speciaal onderwijs of het verkrijgen van een rugzakje (Leerling Gebonden Financiering). VIA Amsterdam zoekt samen met de school en de ouders uit wat de beste plek is voor een leerling.

In eerste instantie loopt alleen de indicatie en verwijzing van cluster 4-leerlingen via VIA Amsterdam. Het centrale loket van cluster 4 aan het IJsbaanpad is inmiddels gesloten. Ook kunt u geen dossiers meer indienen bij de scholen van cluster 4. De aanmeldingen voor een cluster 2 en cluster 3-indicatie lopen nog via de decentrale loketten op de so-scholen.

Informatiepunt

VIA Amsterdam heeft een informatiepunt waar scholen terecht kunnen voor advies over verwijzingen, indicaties en procedures en voor alle andere vragen met betrekking tot zorg voor kinderen, zoals het realiseren van passend onderwijs en onderwijszorgarrangementen. Het Informatiepunt is ook de plek voor een school

die vragen heeft over een leerling die heeft aangemeld bij VIA Amsterdam. Het Informatiepunt van VIA Amsterdam is tijdens kantooruren (8.15 – 17.30 uur) bereikbaar op 020 – 346 32 62.

Sbo-verwijzing

Soms kan de basisschool niet de zorg bieden die een leerling nodig heeft en denkt ze aan een verwijzing naar een school voor speciaal basisonderwijs (SBO). De school stelt dan een onderwijskundig rapport samen met zoveel mogelijk informatie over de leerling. Natuurlijk bespreekt de school de problematiek met de ouders en geven de ouders toestemming om hun kind aan te melden bij VIA Amsterdam. Als het dossier compleet is, neemt VIA Amsterdam het dossier in behandeling. Mocht

uit het dossier blijken dat de basisschool niet die zorg kan bieden die nodig is, dan kan VIA Amsterdam een verwijzing naar een sbo-school adviseren. Het dossier wordt met toestemming van de ouders doorgestuurd naar de Permanente Commissie Leerlingzorg (PCL) die de uiteindelijke beschikking verzorgt.

Cluster 4

Aanmeldingen voor een cluster 4-indicatie moeten worden ingediend bij VIA Amsterdam. Het kan dan zowel gaan om aanmeldingen voor plaatsing op een school voor speciaal onderwijs als aanmeldingen voor het aanvragen van een rugzakfinanciering. De ouders/verzorgers melden hun kind aan via het aanmeldingsformulier. De school verzorgt het onderwijskundig rapport. Medewerkers van VIA Amsterdam begeleiden ouders en school bij het compleet maken van het dossier. Als aan de indicatiecriteria wordt voldaan, stuurt VIA Amsterdam het dossier door naar de Commissie van Indicatie (Cvi). De Cvi beoordeelt het dossier en geeft de uiteindelijke indicatie af.

Ouders kunnen met een indicatie kiezen voor een plaatsing op een school voor speciaal onderwijs of voor een rugzakfinanciering op de basisschool. VIA Amsterdam kan ouders ondersteunen en begeleiden bij het maken van deze keuze. Uitgangspunt is hierbij de zorg die de leerling nodig heeft. In een gesprek met ouders en school zal besproken worden wat de leerling nodig heeft en waar deze zorg gerealiseerd kan worden.

Cluster 2 en 3

Aanmeldingen voor een cluster 2 of 3-indicatie verlopen nog via de decentrale loketten op de speciaal onderwijs scholen. In de periode tussen augustus 2007 en december 2007 zal VIA Amsterdam een aantal cluster 2 en 3-dossiers in behandeling nemen. Medewerkers van uit het speciaal onderwijs nemen deze



dossiers in behandeling in samenwerking met de medewerkers van VIA Amsterdam. Deze proefperiode is bedoeld om een integrale werkwijze voor VIA Amsterdam te ontwikkelen.

Expertise binnen VIA Amsterdam

Binnen VIA Amsterdam zijn veel deskundigen werkzaam: administratieve medewerkers, orthopedagogen, psychologen, maatschappelijk deskundigen, jeugdartsen en een medewerker vanuit Bureau Jeugdzorg. Ook zal VIA Amsterdam versterkt worden met expertise vanuit het speciaal onderwijs. Daardoor kan VIA Amsterdam een integrale werkwijze ontwikkelen, zodat kinderen een passend onderwijszorgarrangement kunnen krijgen.

Advies

In sommige situaties is het voor ouders en scholen moeilijk te beoordelen waar passend onderwijs voor een leerling te realiseren is. In deze situaties kan de school, met toestemming van de ouders, een adviesvraag indienen. Deze adviesvraag bestaat uit een onderwijskundig rapport inclusief alle andere informatie die over een leerling beschikbaar is. VIA Amsterdam adviseert de school en ouders op welke wijze passend onderwijs te realiseren is en stelt een onderwijszorgarrangement samen.

Ook scholen die advies willen over een vervolgstap of anoniem over een casus willen praten, kunnen bij VIA Amsterdam terecht. In deze situaties start een adviesvraag altijd met een telefonische intake door een medewerker van VIA Amsterdam. Iedere regio in Amsterdam heeft zijn eigen vaste adviseur. Scholen kunnen telefonisch contact opnemen met deze medewerker en samen zetten ze een traject uit en zoeken antwoorden op vragen.

Noodprocedure

Als de situatie rond een kind op school onhoudbaar is geworden kan de school gebruik maken van de noodprocedure. Het protocol Noodprocedure bevat een aantal schoolbestuurlijke afspraken om te voorkomen dat kinderen thuis komen te zitten als de basisschool (tijdelijk) geen onderwijs meer kan verzorgen. Het protocol geeft aan wat betrokkenen moeten doen als voor de school een onhoudbare situatie met een leerling is ontstaan. Soms kunnen

kinderen met ernstige gedragsproblemen onder speciale voorwaarden tijdelijk in het speciaal onderwijs worden geplaatst.

Aanmeldingsset

Binnenkort komt VIA Amsterdam met

een nieuwe aanmeldingsset (inclusief onderwijskundig rapport) om leerlingen aan te melden. Tot die tijd kunnen scholen en ouders de onderwijskundige rapporten en aanmeldingsformulieren van het zorgplatform en de desbetreffende clusters gebruiken. •

Alle gegevens op een rijtje:

Informatiepunt VIA Amsterdam

Telefoon: 020 – 346 32 62
Email: info@viaamsterdam.nl

Adviesvragen – SBO-vragen – Indicaties cluster 4

VIA Amsterdam
Postbus 9121
1006 AC Amsterdam
T: 020 – 346 32 62
E: info@viaamsterdam.nl
I: www.viaamsterdam.nl

Indicaties Cluster 2

Alexander Roozendaalschool – ESM
Jan Tooropstraat 13
1062 BK Amsterdam
T: 020 – 346 01 11
E: info@roozendaalschool.nl

Prof. H. Burgerschool – SH
Jan Sluijterstraat 5,
1062 CJ Amsterdam
T: 020 – 346 02 30
E: info@burgerschool.nl

Indicaties Cluster 3

O.G. Heldringschool – ZML – MG
Burg. Eliasstraat 20
1063 EW Amsterdam
T: 020 – 447 35 83
E: info@ogheldringschool.a2000.nl

Van Koetsveldschool – ZML – MG
Ringdijk 44
1097 AE Amsterdam
T: 020 – 668 38 21
E: directie.koetsveld@kennisnet.nl

Alphons Laudy – ZML – MG
Meer en Vaart 9
1068 KV Amsterdam
T: 020 – 410 66 22
E: meerenvaart@alphonslaudy.nl

Bij onderstaande cluster 4-scholen kunt u geen dossiers meer indienen:

E.J. van Detschool, De Pionier, Professor Waterinkschool, Bets Frijlingschool, A.H. Gerhardschool, Mr. G.T.J. de Jonghschool, De Kleine Prins

Noodprocedure

VIA Amsterdam
T: 020 – 346 32 62
E: noodprocedure@viaamsterdam.nl

Signis –DF –SH – ESM – MG
Jan Sluijterstraat 9
1062 CJ Amsterdam
T: 020 – 617 86 17
E: info@signis.nl

W.B. Noteboom – LZK
Drostenburg 1b
1102 AM Amsterdam
T: 020 – 569 87 77
E: wbn@wbnoteboomschool.nl

Dr. Coronelschool – LZK
Jan Sluijterstraat 3
1062 CJ Amsterdam
T: 020 – 615 11 93
E: dr.coronel@tiscali.nl

Mytyl-Tyltylschool – LG – MG
Drostenburg 1-4
1102 AM Amsterdam
T: 020 – 398 77 55
E: ibult@de-mytyl-tyltylschool-amsterdam.nl

Verklaring afkortingen

ESM – Ernstige Spraak-taal Moeilijkheden
SH – Slechthorend
DF – Doof
MG – Meervoudig Gehandicapt
ZML – Zeer Moeilijk Lerend
LZK – Langdurig Zieke Kinderen
LG – Lichamelijk Gehandicapt
IBL – Individueel te Begeleiden Leerlingen

Passend onderwijs voor iedere zorgleerling

De beste kansen voor elk kind. Dat is het uitgangspunt van staatssecretaris Sharon Dijksma (OCW) van haar beleidsvoornemens voor passend onderwijs. In een brief aan de Tweede Kamer van 25 juni zette zij haar visie uiteen. Het onderwijsstelsel voor zorgleerlingen wordt de komende jaren sterk vereenvoudigd, overzichtelijker voor ouders en meer resultaatgericht. Dit najaar zal de staatssecretaris met een invoeringsplan voor passend onderwijs komen.

Volgens Dijksma wordt de samenleving met de dag drukker en complexer, waardoor er steeds meer kinderen zijn die extra zorg en ondersteuning nodig hebben. Veel kinderen kunnen dankzij die extra aandacht gewoon naar de basisschool. Andere kinderen krijgen betere ontwikkelingskansen in het speciaal onderwijs. Dijksma wil dat voor elk kind de kansen op de beste ontwikkeling centraal staan. 'Dus niet kijken naar de problemen, maar naar de mogelijkheden. Het gaat niet om wat een kind niet kan, maar wat een kind wel kan. Daar heeft ieder kind het volste recht op. Als maatschappij hebben wij de plicht dat onze kinderen te bieden', schrijft Dijksma in haar brief aan de Tweede Kamer. Dat betekent volgens haar 'onderwijskansenbeleid' met passend onderwijs voor ieder kind, maatwerk dus. Daarvoor moet zorgvuldig bekeken worden waar een kind de beste kansen heeft: op de reguliere school met extra aandacht of in het speciaal onderwijs, waar de juiste specialisten de ideale omgeving creëren om een kind de beste leerloopbaan te bieden. Dat moeten leerkrachten volgens haar samen met ouders en professionele deskundigen doen. 'Want elk kind is het waard zich optimaal te kunnen ontwikkelen.'

De regering wil dit bereiken op de volgende manier:

- Ouders van kinderen met een handicap hoeven voortaan niet meer van school naar school te gaan om een plek voor hun kind te vinden. Schoolbesturen moeten vanaf 2011 voor ieder kind passend onderwijs kunnen leveren.

ren. De besturen gaan daarvoor regionaal samenwerken.

- De kwaliteit van het onderwijs aan zorgleerlingen moet omhoog door duidelijk te maken wat zij precies gaan leren.
- Meer ruimte voor maatwerk in het passend onderwijs door het aantal regels te verminderen en door regionaal meer met vaste budgetten te werken.

Samenwerking

Uitgangspunt is de verantwoordelijkheid van schoolbesturen om voor elke leerling een passend onderwijszorgaanbod te ontwikkelen. Als een bestuur het passende aanbod niet (volledig) zelf kan bieden, dan moet het met andere besturen en scholen afspreken wie dat wel aan zal bieden en hoe. Regionaal moeten er sluitende afspraken zijn, om elke leerling passend aanbod te bieden. De samenwerkingsverbanden moeten nauw samenwerken met de REC's van de verschillende clusters. Binnen deze samenwerking geldt een sluitende indicatiestelling, de ontwikkeling van één loket. De indicatiestelling is erop gericht vast te stellen welk onderwijstraject het beste bij de leerling past.

De positie van ouders wordt langs twee lijnen versterkt. Enerzijds krijgen ouders als groep meer zeggenschap, zodat zij effectief invloed kunnen uitoefenen op de afspraken die besturen maken. Anderzijds wordt de rechtspositie van individuele ouders versterkt bij afspraken over het passende onderwijszorgaanbod van hun kind.

Vanuit de samenwerkingsverbanden

wordt de samenwerking met gemeentelijke en provinciale jeugdzorg sluitend geregeld. Het kabinet blijft de ontwikkeling van bovenschoolse zorgteams (in Amsterdam de VIA Amsterdam) ondersteunen.

Geen wachtlijst meer

In 2011 moeten de eerste resultaten zichtbaar zijn. Schoolbesturen kunnen in 2011 aan hun verplichting voldoen passend onderwijs te bieden voor elke leerling. Dat betekent dat voor alle leerlingen een onderwijszorgaanbod is ontwikkeld en geen leerlingen op wachtlijsten staan en/of thuiszitten.

In oktober 2007 komt staatssecretaris Sharon Dijksma met een invoeringsplan voor passend onderwijs. Belangrijk onderdeel van het invoeringstraject zijn experimenten en veldinitiatieven. Hierdoor zal eerst de praktijk spreken, daarna komt het kabinet met wetgeving. De Tweede Kamer heeft om deze uitwerking gevraagd.

De volledige brief van staatssecretaris Sharon Dijksma kunt u vinden op de website van het ministerie van Onderwijs: www.minocw.nl •

Lia Eeken, intern begeleider Tijn Uilenspiegelschool in Bos & Lommer

'Er valt nog steeds winst te halen'

Na bijna 41 jaar neemt Lia Eeken afscheid van het Amsterdamse onderwijs. Zij werkte als leerkracht en intern begeleider op verschillende scholen, die altijd in de moeilijker buurten gevestigd waren. Zij stond aan de start van de ontwikkeling van WSNS, nam plaats in de kerngroep waar ze de plannen van commentaar voorzag. Haar hele ziel en zaligheid legde ze in het verbeteren van onderwijs aan kinderen en vaak heel intuïtief. "Op mijn eerste school moest ik klassikaal lesgeven, maar dat werkte voor geen meter", vertelt Lia. "Toen ik mijn klas in groepjes had verdeeld, lukte het wel. We doen dat nog, alleen is het nu goed onderbouwd. Ik vind het leuk om te onderzoeken hoe ik dingen kan verbeteren. Van elke school waar ik heb gewerkt, van Montessori tot Geert Groote, kon ik wel iets gebruiken om de kinderen verder te brengen." En het kan nog altijd beter, volgens Lia. "Ideaal is als zoveel mogelijk leerlingen

uit de buurt samen naar school kunnen, waar onderwijs op maat en de hulp die het kind nodig heeft, geboden worden. Daarvoor is een heel netwerk van begeleiding, maatschappelijk werk, schoolbegeleidingsdienst enzovoort nodig. We zijn al goed op weg, maar er valt nog winst te halen. Het netwerk kan nog uitgebreid worden met time-outvoorzieningen waar kinderen tijdelijk naar toe gaan als het op school even niet meer gaat. De voorzieningen moeten dan wel dicht in de buurt van de school zijn, anders heeft het geen zin. En verder hoop ik dat door VIA Amsterdam de samenwerking met de jeugdzorg wordt verbeterd." Alle kinderen uit de buurt naar één school is volgens Lia onhaalbaar. "Er zijn kinderen die dusdanige problemen hebben dat de hele school en de organisatie op hen aangepast moet worden. Dat gaat dan ten koste van de rest van de kinderen." "Een tip voor anderen? Zorg dat je plezier



Foto: Lisette van de Pavvoordt

in je werk houdt door te blijven zoeken naar manieren om kinderen verder te brengen. Kinderen hoeven van mij echt niet allemaal het zelfde niveau te halen, maar ik probeer eruit te halen wat erin zit", zegt Lia. "Ik kom zelf uit een arbeidersmilieu, mijn ouders konden mij niet helpen bij mijn opleiding. Ik heb dan ook echt bewondering voor kinderen die, ondanks de problemen thuis of ondanks dat hun ouders geen enkele opleiding hebben, toch havo/vwo weten te behalen. Het is prachtig als je daar je steentje aan kunt bijdragen." •

Studiedag voor Intern Begeleiders Basisonderwijs

Woensdag 28 november 2007
9.00 uur tot 16.00 uur
Jaarbeurs Utrecht

Thema: Intern begeleiders en de samenwerking met externe partners in de zorgstructuur in en rond de school.

Scholen krijgen steeds directer te maken met opvoed- en opgroei problemen. Leerlingen, ouders en leerkrachten hebben behoefte aan vroegtijdige en passende hulp en ondersteuning. De school kan dat niet alleen. Daarvoor is het aanbod en de expertise nodig van externe zorgpartners, zoals jeugdgezondheidszorg, jeugdzorg en schoolmaatschappelijk werk. In de samenwerking met deze partners in en rond de school is de intern begeleider de spil. Het ministerie van OCW heeft in dit kader het LCOJ/NJi verzocht om in samenwerking met WSNS Plus een programma op te zetten voor intern begeleiders als informatievoorziening en ondersteuning in hun samenwerking met externe zorgpartners in zorgteams en Zorg- en adviesteams (ZAT's).

Doel van deze dag:

- informeren (plenair)
- professionaliseren door concrete scholing en training in kleine groepjes
- onderling uitwisselen van ervaren knelpunten en gevonden oplossingen
- aandacht geven aan de eigen rol van de intern begeleider en de rol van anderen.

- kennis vergroten over vragen als:

- voorzitten van het zorgteam, hoe kan dat nog beter?
- vroegtijdig signaleren... en dan?
- wat kunnen scholen van de externe zorgpartners verwachten?
- privacybescherming van ouders en het belang van het kind
- aansluiting van de interne en externe zorgstructuur
- de relatie tussen de intern begeleider en de schoolmaatschappelijk werker
- intern begeleider; een eenzame positie? en wat valt daaraan te doen?
- de aansluiting van voorschoolse voorzieningen naar het primair onderwijs

Verdere informatie:

Er is plaats voor 250-300 deelnemers. Bij overinschrijving zal deze dag herhaald worden in het voorjaar van 2008. Deze dag wordt georganiseerd door het Landelijk Centrum Onderwijs en Jeugdzorg (LCOJ/NJi) in samenwerking met WSNS Plus, het platform voor WSNS-coördinatoren en de Landelijke Beroepsvereniging voor Intern Begeleiders (LBib). Voor vragen kunt u contact opnemen met het LCOJ/NJi Corian Messing (c.messing@nji.nl, tel: 030 - 230 6505).

Samenwerkingsverband West

Zorgplan 2007–2008 Verkorte versie

1. Inleiding

Geen kind meer thuis; dat is de bedoeling van 'het continuüm van zorg'. Het zorgplan 2007 – 2008 schetst de voortgang van dit beleid dat in voorgaande schooljaren is ingezet. Het beleid wordt verder uitgewerkt en aangescherpt. Dit zorgplan beschrijft de aanpassingen in de werkwijze.

Het zorgplan kent inhoudelijk gezien dus geen nieuw beleid, maar richt zich op een betere werkwijze. Er is vooral gekeken naar de taakverdeling binnen het samenwerkingsverband. Het zorgplan beschrijft nu concreter wat er van de scholen en de schoolbesturen verwacht wordt en wat van de besturen, verenigd in het samenwerkingsverband, en wat van de coördinatie WSNS.

Het huidige zorgplan wordt in september 2007 geëvalueerd in samenhang met de gegevens uit de monitor van het Zorgplatform en de jaarrekening over 2006. Het resultaat levert bouwstenen op voor de uitvoering in het schooljaar 2007–2008 en voor de beleidsvoorbereiding van het daarop volgende schooljaar.

Drie niveaus

De opbouw van dit zorgplan volgt de drie verschillende niveaus van verantwoordelijkheid die de uitvoering van het Weer Samen Naar School beleid kenmerkt: het niveau van de school en het schoolbestuur; het niveau van het samenwerkingsverband en het stedelijk niveau. Elk niveau kent eigen hoofdpunten van beleid:

1. Een continuüm van zorg in de school
Scholen werken afzonderlijk aan een continuüm van zorg in de eigen school. Met de inzet van een preventief budget, jeugdgezondheidszorg en schoolmaatschappelijk werk wordt het steeds beter mogelijk een adequate en goed functionerende zorgstructuur in stand te hou-

den. De minimumstandaard wordt op alle scholen geïmplementeerd en dient als basis voor het kwaliteitsbeleid op het gebied van de zorg voor kinderen op de scholen. Schoolbesturen maken hierover afspraken met de scholen en rapporteren over ontwikkelingen en vorderingen aan elkaar. Consulents leerlingenzorg en zorgbreedteoverleggen dragen bij aan de versterking van de zorgstructuur op de scholen.

2. Een continuüm van zorg in het samenwerkingsverband
Het samenwerkingsverband voert specifieke projecten uit die samen met de schooldirecties inhoud en vorm krijgen. Centraal staat de vraag naar de ontwikkeling van een flexibele systematiek tussen de vraag naar onderwijs en zorg en de mogelijkheden van PO, SO, het lokale aanbod van zorg en van Bureau Jeugdzorg en de gespecialiseerde zorg om het gevraagde te realiseren.

3. Een continuüm van zorg in de stad
De ontwikkeling richting een continuüm van zorg van scholen en samenwerkingsverbanden heeft een plaats gekregen in het stedelijk uitvoeringsplan op het gebied van onderwijs en jeugd: Jong Amsterdam. De partners in de stad willen samenwerken om voor alle kinderen passend onderwijs en zorg te realiseren. Speerpunt 3 van Jong Amsterdam spreekt over een sluitende aanpak van de zorg. Er zijn concrete afspraken gemaakt om een sterke zorgstructuur te realiseren, waarbij de verschillende bestuurlijke verantwoordelijkheden duidelijk zijn benoemd. Het gaat om realisatie van een sterke zorgstructuur in en om de school, in samenhang met het lokale aanbod, om onderwijs–zorgarrangementen, de realisatie van één werkwijze ter voorbereiding van verwijzing en indicatie en zorg in het primair onderwijs en het totstandbrengen van één jeugddossier.



2. De missie en visie van het samenwerkingsverband West



Elke basisschool spant zich in om alle kinderen passend onderwijs te bieden en een stimulerend pedagogisch klimaat te realiseren. Bij het organiseren van onderwijs dat tegemoet komt aan de verschillen tussen leerlingen zijn alle actoren in (en om) het samenwerkingsverband van belang.

Visie

Kinderen ontwikkelen zich op allerlei manieren, in zeer divers tempo en in allerlei richtingen. De pedagogische of didactische aanpak waarbij het ene kind goed gedijt, kan de ontwikkeling van een ander kind belemmeren. De 'gemiddelde leerling' bestaat niet. De schoolbesturen nemen dit gegeven als uitgangspunt voor het onderwijs en streven ernaar elke leerling een passend aanbod van onderwijs en zorg te bieden. Basisscholen investeren daarom al veel in klassenmanagement, een gedifferentieerd onderwijsaanbod en de omgang met de groep.

Dit uitgangspunt betekent:

- voor leerkrachten dat zij gerichte ondersteuningsvragen kunnen stellen over hun omgang met de groep kinderen;
- voor de directie van de scholen dat zij door het schoolbestuur worden aangesproken op hun kaderstellende rol in de organisatie en het management van het onderwijs en de zorg in en om de school;
- voor de scholen dat hen gevraagd wordt om samen met het eigen schoolbestuur afspraken te maken over de bijdrage die zij leveren aan het totaal van het aanbod in het samenwerkingsverband;
- voor de partners van de school (het speciaal (basis) onderwijs, lokale overheid, zorgaanbieders) dat zij hun organisatie steeds nadrukkelijker zo inrichten dat ze tegemoet komen aan de vragen van de scholen;

- voor de scholen voor speciaal basis-onderwijs dat zij een wezenlijk deel uitmaken van het totale onderwijsaanbod in het samenwerkingsverband.

Regeerakkoord

Om leerlingen met een zware onderwijs(zorg)vraag een plaats binnen de school te geven, zijn extra voorzieningen en voldoende expertise bij leerkrachten noodzakelijk. Volgens het regeerakkoord houdt de regering daarmee rekening als zij de plannen voor integratie van zorgleerlingen in het regulier onderwijs verder uitwerkt. Het speciaal onderwijs blijft een noodzakelijke aanvulling op het reguliere onderwijs. Het wegwerken van wachtlijsten en de verdere vereenvoudiging van de indicatiestelling, waar mogelijk in samenhang met jeugdzorg, krijgen prioriteit.

Het nieuwe kabinet heeft een programmaminister voor Jeugd en Gezin. Deze minister zal de ontwikkeling van Ouder Kind Centra, die ouders en kinderen medische, sociale en educatieve ondersteuning bieden, krachtig ter hand nemen.

Met dit regeerakkoord sluit het kabinet aan bij de ambitie van het samenwerkingsverband. Met de uitvoering van dit zorgplan werkt het samenwerkingsverband in de geest van het regeerakkoord, waarbij voorzieningen en expertise dichtbij de school worden georganiseerd aansluitend op de vragen van de school en waarbij een intensieve samenwerking wordt gezocht met de Ouder en Kind Centra in Amsterdam.

Missie

De missie van het samenwerkingsverband is als volgt omschreven: Het realiseren van een continuüm aan passend onderwijs en zorg waar hulp snel en adequaat, in zo licht mogelijke vorm, zo dicht mogelijk bij huis, door de meest aangewezen persoon of instelling wordt gegeven.

3. Een continuüm van zorg in de school

Tijdig en adequaat signaleren welk onderwijs en zorg kinderen nodig hebben en daar vervolgens ook een passend aanbod op realiseren. Dat is het doel van de zorg in school. Om dit goed te kunnen doen, werkt de school samen met partners in onderwijs en zorg in de omgeving van de school.

Minimumstandaard

De schoolbesturen hebben in het schooljaar 2006-2007 de 'minimumstandaard' voor zorg vastgesteld. Deze maakt duidelijk wat minimaal van de scholen verwacht mag worden als het gaat om de extra zorg voor kinderen en waar de scholen zich op laten aanspreken. De standaard bevat afspraken over onder meer het interne zorg- en verwijzingstraject, interne begeleiding en de leerlingdossiers en is een belangrijk instrument voor de schoolbesturen om 'rekenschap' aan elkaar af te leggen.

Resultaat:

- De scholen hebben doelstellingen en acties geformuleerd ter invoering van de minimumstandaard. Aan het eind van het schooljaar zijn deze acties uitgevoerd en zijn nieuwe doelstellingen geformuleerd voor 2008 en 2009;
- Schoolbesturen hebben duidelijk gemaakt wat nodig is om de minimumstandaard te borgen en te ontwikkelen. Dat wordt gebruikt voor het formuleren van beleid voor de toekomst;
- De schoolbesturen spreken scholen aan op uitgevoerde en voorgenomen acties en doelstellingen en volgen de scholen in hun ontwikkeling;
- De schoolbesturen wisselen tijdens bestuurlijke overleggen opgedane ervaringen en succesfactoren uit.

Kwaliteitsbeleid

In de beschrijving van de zorgparagraaf van het schoolplan maakt de school de schoolontwikkeling zichtbaar. Iedere school maakt in deze beschrijving expliciet welke stappen zij zet om te voldoen aan de minimumstandaard. Scholen kunnen daarbij gebruik maken van



eigen middelen, zoals de middelen voor nascholing. Met de informatie uit de zorgparagraaf van de schoolplannen leggen de schoolbesturen rekenschap af aan elkaar. Om de ontwikkeling van de school te kunnen volgen, zouden de scholen gebruik kunnen maken van het Instrument Profiel Leerlingenzorg.

Resultaat:

- Schoolbesturen hebben voldoende zicht op en inzicht in de kwaliteit van de organisatie van de zorg in de eigen scholen;
- De zorgparagraaf in het schoolplan van de scholen geeft informatie over de stand van zaken met betrekking tot de minimumstandaard, hoe deze te borgen en welke ontwikkelingen de school inzet.
- Schoolbesturen informeren elkaar tijdens de bestuurlijke overleggen over de zorgparagrafen en stellen de zorgparagrafen van de scholen aan elkaar beschikbaar.

Consulenten Onderwijs Amsterdam

Het aantal uren consulenten Onderwijs Amsterdam wordt zo veel mogelijk naar evenredigheid verdeeld. Daarnaast kan de vrije ruimte collectief of door de afzonderlijke schoolbesturen worden ingevuld. De inzet van de consulent richt zich op het ontwikkelen en versterken van het systeem van interne begeleiding op de basisschool; bijdragen aan de ontwikkeling van een gedifferentieerd onderwijs- en zorgaanbod voor alle kinderen en bijdragen aan algemene deskundigheidsbevordering en visieontwikkeling. In het schooljaar 2007-2008 zullen de consulenten zich met name richten op het leveren van een bijdrage aan de versterking van de zorgstructuur op basisscholen. De Consulenten Onderwijs Amsterdam zijn in dienst van het samenwerkingsverband. Op centraal niveau zijn gelden gereserveerd om de consulenten in te zetten. Dat betekent dat die school geen middelen hoeft aan te spreken van het eigen budget in het geval de school samen met het schoolbestuur de aanvraag



doet en aansluit bij de doelstellingen van het samenwerkingsverband.

Resultaat:

- per school waar de consulent onderwijs Amsterdam werkzaam is: duidelijk geformuleerde opdrachten aan de consulenten onderwijs Amsterdam;
- per school waar de consulent onderwijs Amsterdam werkzaam is: een door de consulenten onderwijs Amsterdam uitgevoerde en geëvalueerde opdracht;
- per school waar de consulent onderwijs Amsterdam werkzaam is: een schets van de consulenten onderwijs Amsterdam van de stand van zaken m.b.t. de invoering van de minimumstandaard;
- aan het eind van het schooljaar wordt de inzet van de consulent onderwijs Amsterdam geëvalueerd en besproken in het besturenoverleg van het samenwerkingsverband.

Preventieve zorgbudgetten

De besteding van de preventieve zorgbudgetten moet transparant zijn. Scholen kunnen deze budgetten gebruiken

voor de organisatie van passend onderwijs voor ieder kind. Eén van de mogelijkheden is het inkopen van preventief ambulante begeleiding vanuit het SBO.

Resultaat:

- Iedere school verantwoordt de inzet van het preventief zorgbudget aan haar schoolbestuur middels de zorgparagraaf in het schoolplan, de schoolbesturen informeren elkaar hierover;
- Aan het eind van het schooljaar wordt de inzet van de preventieve ambulante begeleiding geëvalueerd en besproken in het besturenoverleg van het samenwerkingsverband.

Zorgbreedteoverleggen

Het zorgbreedteoverleg is een afspraak uit Jong Amsterdam. Het is een overleg van de school, onder regie van de interne begeleider. Een team van schoolmaatschappelijk werk, schoolarts, leerplichtambtenaar, directie van de school, interne begeleider eventueel aangevuld met orthopedagoog, politie,

ambulante begeleiders en andere interne en externe deskundigen bespreken casuïstiek om passend onderwijs en zorg voor alle kinderen te realiseren. Op een aantal scholen in samenwerkingsverband West functioneren inmiddels zorgbreedteoverleggen. Na de evaluatie zal het overleg op alle scholen binnen het samenwerkingsverband ingevoerd worden. Deze invoering vraagt om een uitvoeringsplan dat duidelijk maakt welke actie van welke speler verwacht wordt.

Resultaat:

- Voor 1 januari 2008 ligt er een uitvoeringsplan voor de zorgbreedteoverleggen, opgesteld door de coördinatie van het samenwerkingsverband met een tijdpad voor invoering.
- In het begin van schooljaar 2008-2009 worden de zorgbreedteoverleggen opnieuw geëvalueerd, de kwaliteit onderzocht en getoetst aan de afgesproken protocollen.

Schoolmaatschappelijk werk

Op alle scholen in het samenwerkingsverband is schoolmaatschappelijk werk gerealiseerd. Deze middelen komen deels van de lokale overheid (stadsdeel) en deels van het ministerie van OC&W. De geformuleerde norm gaat uit van een minimum van 1,5 uur schoolmaatschappelijk werk per week om de aansluiting op de (brede) kindbesprekingen te kunnen garanderen. De inzet kan afhankelijk van het schoolgewicht, oplopen tot 9 uur per week. Deze genormeerde inzet is op alle scholen in het samenwerkingsverband gerealiseerd en zal het komende jaar worden gecontinueerd.

Resultaat:

- op alle scholen van het samenwerkingsverband is minimaal 1,5 uur schoolmaatschappelijk werk gerealiseerd;
- De scholen hebben gegevens aangeleverd in verband met de evaluatie van de standaard en de urennormering.

4. Naar een continuüm van zorg in samenwerkingsverband West

Alle kinderen binnen het samenwerkingsverband West ontvangen een passend aanbod onderwijs en zorg. Scholen hoeven dit echter niet alleen te aanbod te organiseren. Het SWV realiseert gezamenlijk en met de lokale en gespecialiseerde partners in onderwijs en zorg een dekkend netwerk.

Schoolmaatschappelijk werk

Zoals hiervoor beschreven wordt op elke school schoolmaatschappelijk werk uitgevoerd volgens de stedelijk vastgestelde standaard.

Resultaat:

- een herbevestigde dan wel bijgestelde versie van de stedelijke standaard en normering;
- toedeling van de beschikbare middelen voor SMW per school.

Jeugdgezondheidszorg op school

In het vorig schooljaar is de keten van activiteiten van de jeugdgezondheidszorg in kaart gebracht, gericht op begeleiding van kinderen naar het speciaal (basis)onderwijs. Opdrachtgever is een 'kopgroep' van de stadsdelen, het speciaal onderwijs en het primair onderwijs. Naar aanleiding van deze ketenbeschrijving zullen verder afspraken gemaakt worden over o.a. de overdracht van gegevens bij de start van de basisschool, de wijze van signaleren, de bijdrage aan zorgbreedteoverleggen en het leveren van gegevens naar het bovenschoolse niveau (VIA Amsterdam). Dit kan ook leiden tot een gewijzigde inzet van jeugdgezondheidszorg ten gunste van het voortraject in het primair onderwijs. De jeugdgezondheidszorg verandert stapsgewijs in Ouder en Kind Centra (OKC). Deze OKC's zullen de zorgcoördinatie met betrekking tot passende zorg voor kinderen tot 4 jaar uitvoeren. Daarnaast kunnen ouders van kinderen en jongeren van 0-18 jaar bij OKC's terecht voor opvoedingsondersteuning.

Aansluiting tussen het onderwijs en het OKC is van groot belang om het continuüm van zorg te bereiken.

Resultaat:

- een vastgestelde keten van JGZ waarin de vraag van (o.a.) het primair onderwijs aan de JGZ leidend is voor de inzet;

Taakgroepen

Samenwerkingsverband West telt drie taakgroepen die de voorwaarden voor passend onderwijs en zorg verkennen. Het gaat om de taakgroep Gedrag (voorheen taakgroep Nieuw West), gericht op gedrag en werkhouding, de taakgroep Observatie, gericht op het jonge risicokind en observatie en de Ijsbreker. Iedere taakgroep werkt vanuit een projectplan waarin niet alleen opbrengstverwachtingen maar ook overdraagbaarheid daarvan, voor de betrokken scholen is geformuleerd. Hieronder staan de deelnemers en het resultaat per taakgroep weergegeven. Meer informatie staat in het projectplan van de taakgroep.

Taakgroep Gedrag

Deelnemers: de directie of interne begeleider van de Globe, de Johannes-school, de Prof. J. Huizingaschool, de St. Lukasschool, de St. Paulusschool, SBO de Kade en SBO Iedersland en de Mr. de Jonghschool voor SO, een consulent onderwijs Amsterdam, een medewerker van VIA Amsterdam, een afvaardiging van het bestuur en de coördinator van het samenwerkingsverband.

Resultaat:

- Een overzicht van randvoorwaarden en ondersteuningsvormen die noodzakelijk zijn om kinderen met sociaal-emotionele en gedragsproblemen passend onderwijs en zorg te bieden.
- Notitie over time-out voorziening, waarin onder andere aandacht voor wenselijkheid, invulling, werkwijze en kosten.
- Uitgewerkte notitie over observatie en handelingsgerichte ondersteuning in

de klas, waarin o.a. aandacht voor wenselijkheid, invulling, werkwijze en kosten.

Taakgroep Observatie

Deelnemers: de directie of interne begeleider van de Roos, de Vlaamse Reus, de Zevensprong, de Louis Bouwmeesterschool, de Prof. J. Huizingaschool, de Rosa Boekdrukker, de Timotheusschool, de Westerparkschool en SBO de Hasselbraam, een consulent onderwijs Amsterdam, een medewerker van VIA Amsterdam, een afvaardiging van het bestuur en de coördinator van het samenwerkingsverband.

Resultaat:

- Een overzicht van voorwaarden waaraan moet worden voldaan om de observatiefunctie binnen het reguliere basisonderwijs te laten plaatsvinden, waaronder een overzicht van benodigde expertise.

De Ijsbreker

De afgelopen jaren is er binnen de Ijsbreker veel gebeurd. De Ijsbreker heeft zijn opbrengst gehad. Voor een doorstart van de Ijsbreker zullen aan het begin van het schooljaar de schoolbesturen bijeenkomen. Het gaat bij de doorstart om het ontwikkelen van een expertisecentrum voor het samenwerkingsverband. Er is breed draagvlak ontstaan voor een vraaggestuurde expertiseontwikkeling, die gebiedsgericht kan worden ingezet. Naar aanleiding van een brede bijeenkomst met de schoolbesturen zal een nieuw projectplan worden opgesteld.

5. Een continuüm van zorg in de stad

De stedelijke ontwikkelingen op het gebied van onderwijs- en jeugdbeleid sluiten aan bij het beleid van het samenwerkingsverband en zijn bijeengebracht in Jong Amsterdam. Een van de speerpunten is een sluitende aanpak van de zorg. Actiepunten zijn: een sterke zorgstructuur, één loket voor geïndiceerd onderwijs en zorg in het primair onderwijs en het totstandbrengen van één jeugdossier.

Een sterke zorgstructuur

Binnen Jong Amsterdam is afgesproken dat het OKC zich verder ontwikkelt als basisvoorziening voor opvoedingsondersteuning voor ouders vanaf de zwangerschap, via de voorschool tot aan het voortgezet onderwijs. De ontwikkeling zal enkele jaren in beslag nemen. De coördinatie van de 'zorg' ligt voor kinderen tussen 0 en 4 jaar bij het OKC. Vanaf 4 jaar neemt de basisschool deze regie over. Samenwerking tussen OKC en Onderwijs is daarom van wezenlijk belang. Om deze samenwerking en het continuüm van zorg in Amsterdam in beeld te brengen is de 'zorggevel' ontwikkeld. In deze zorggevel zijn de verschillende niveaus van zorg in beeld gebracht ten opzichte van elkaar. De zorggevel is het richtinggevend kader waarmee in pilots zal worden geëxperimenteerd. De pilots zullen samen met de lokale overheid en binnen de stedelijke stuurgroep sluitende aanpak zorg worden voorbereid.

Zorg in en om de school

Zorg in de school

Ouders of begeleiders van kinderen met leerproblemen en/of sociaal emotionele problemen kunnen in eerste instantie een beroep doen op de voorzieningen in de basisschool. Vaak is de Intern Begeleider de zorgfunctionaris die de zorg binnen de school coördineert. De basisschool coördineert de zorg voor kinderen tussen 4 en 12 jaar.

Zorg in de school extra

Als de problematiek te ingewikkeld is om binnen de normale zorg in de school op te lossen, dan is er het zorgbreedteoverleg; een team van de school zelf, met daarin bijvoorbeeld een schoolmaatschappelijk werker, verpleegkundige of jeugdarts, ambulante begeleiders, leerplichtambtenaar, directie van de school en eventueel andere interne en externe deskundigen.

Lokaal zorgaanbod

Ouders of begeleiders met vragen over opvoeding en opgroeien kunnen in eerste instantie een beroep doen op het lokale zorgaanbod, zoals jeugdgezondheidszorg, algemeen maatschappelijk werk, opvoedondersteuning en jeugd- en jongerenwerk. Een deel van het lokale aanbod is georganiseerd binnen het Ouder en Kind Centrum.

VIA Advies

Als de school niet zelf tot een oplossing kan komen, kan ze een beroep doen op VIA Advies. Na binnenkomst van een adviesvraag bij VIA Advies, volgt een intakegesprek met een adviseur. De adviseur verheldert en verduidelijkt de

vraag van de school en komt tot een passend advies. Tevens kan VIA Advies op school in combinatie met een eigen kindbespreking of zorgbreedteoverleg een multidisciplinaire bespreking organiseren over de problemen en gewenste oplossingen. Omdat niet voor alle vragen een volledig onderwijskundig rapport noodzakelijk is, is een adviesvraagformulier ontwikkeld. Deze kan de school zelf invullen en insturen of de school vult deze samen in met de adviseur van VIA Advies tijdens de intake. VIA Advies kan scholen bovendien adviseren over het soort en de omvang van het in te kopen onderzoek. Vervolgens zal de aandacht van VIA Advies uitgaan naar de opvolging die er door scholen aan de uitkomsten van het onderzoek wordt gegeven. VIA Advies kan in sommige gevallen (multiprobleem) ook afspraken maken over de zorgcoördinatie. Samen met school en OKC worden afspraken gemaakt over de zorgcoördinatie en worden de afspraken bewaakt. Tenslotte biedt VIA Advies een informatiepunt. Scholen en ouders kunnen met vragen terecht, bijvoorbeeld over procedures, trajecten en adressen.



VIA Amsterdam geeft gezaghebbende adviezen. De juridische toets en formele bekrachtiging van het advies vindt steeds achteraf plaats (door bijvoorbeeld PCL of Cvl)

Speciale zorg en gespecialiseerde zorg

Voor hulp bij speciale en zeer bijzondere leerproblemen of sociaal emotionele problemen kan de school draagt, na toestemming van ouders, het leerlingdossier overdragen aan VIA Amsterdam. VIA Amsterdam helpt bij het samenstellen van een passend onderwijszorgarrangement.

Licht ambulante hulp

Voor hulp bij lichte opvoedingsvragen en andere vragen over de ontwikkeling van kinderen kunnen ouders of begeleiders doorverwezen worden naar licht ambulante hulp. Verwijzers kunnen zijn: Jeugdgezondheidszorg, Ouder Kind Centrum, Huisarts, VIA Amsterdam. Scholen en andere instellingen kunnen via de voordeur van Bureau Jeugdzorg leerlingen en ouders er naar doorverwijzen. De 'voordeur' van Bureau Jeugdzorg kan ook doorverwijzen en heeft in beperkte mate zelf licht ambulante hulp beschikbaar.

Geïndiceerde zorg

Bij zwaardere sociaal-emotionele problemen verwijst Bureau Jeugdzorg naar andere instellingen voor zorg (geïndiceerde zorg). Vormen van zorg die hier onder vallen zijn: intensieve ambulante hulp, dagbehandeling en residentiële hulp of pleegzorg.

Bureau Jeugdzorg binnen de onderwijsinfrastructuur

Vanuit het basisonderwijs is het ook mogelijk te verwijzen naar Bureau Jeugdzorg. Jeugdzorg participeert voor het onderwijs volgens 3 sporen:

- 1) direct met de basisschool: iedere basisschool heeft binnen Bureau Jeugdzorg een vaste contactpersoon, waarmee de school contact kan onderhouden en leerlingen kan aanmelden.
- 2) binnen VIA Advies: expertise vanuit Bureau Jeugdzorg is aanwezig binnen VIA Advies, waar Bureau Jeugdzorg meewerkt aan het adviseren van scholen en betrokken is bij multidis-

ciplinare besprekingen over leerlingen (of anonieme casussen)

- 3) binnen VIA Amsterdam: expertise vanuit Bureau Jeugdzorg is aanwezig binnen VIA Amsterdam, waar Bureau Jeugdzorg meewerkt aan het voorbereiden van indicaties en het bouwen van onderwijszorgarrangementen.

Eén loket: VIA Amsterdam

De schoolbesturen creëren met VIA Amsterdam een loket dat adviseert, verwijst en indicaties voorbereidt voor verschillende vormen van onderwijs en zorg. Alle onderwijstrajecten worden er in ondergebracht en waar nodig worden deze trajecten gecombineerd met de voorbereiding van zorgindicaties van Bureau Jeugdzorg en AWBZ gefinancierde zorg.

In het schooljaar 2007-2008 gaat VIA Amsterdam van start. Bij de start gaan de bestaande zorgplatforms op in VIA Amsterdam samen met de voorbereiding van indicaties voor REC 4 en Bureau Jeugdzorg. In een later stadium zullen ook de voorbereidingen van indicaties voor REC 2 en 3 worden toegevoegd. Via de monitor van VIA Amsterdam krijgen schoolbesturen beschikking over ken- en stuurgegevens. Naast de monitor op samenwerkingsverbandniveau wordt net als afgelopen jaar een verdiepte monitor opgesteld op school- en bestuursniveau.

De noodprocedure

Ter voorbereiding op VIA Amsterdam is in 2005 een protocol voor een noodprocedure ontwikkeld waarop scholen een beroep kunnen doen in het geval van een voor hen onhoudbare situatie met een leerling op school. Het kan hierbij gaan om een spoedplaatsing op een school voor SBO of SO. In het uitwerkingsprotocol wordt hierbij nadrukkelijk de aansluiting en afstemming met Bureau Jeugdzorg vastgelegd. Ook de ken- en stuurgegevens vanuit de noodprocedure worden via de (verdiepte) monitor beschikbaar gesteld aan de schoolbesturen.

Resultaat:

- een jaarlijks opgestelde monitor voor

de schoolbesturen met ken- en stuurgegevens vanuit VIA Amsterdam;

- deze ken- en stuurgegevens bestaan onder andere uit: aantal meldingen noodprocedure, leeftijden gemelde leerlingen, overzicht van oorzaak van meldingen, overzicht van gekozen oplossingen en gerealiseerde plaatsingen, aantal leerlingen die gehandhaafd zijn op de basisschool, verwijscijfers (zowel richting SBO als richting SO), overzicht van het aantal kinderen met leerlinggebonden financiering op de basisschool en overzicht van het aantal adviesvragen gesteld door de scholen en de aard hiervan

Herinrichting papierstraat

De overdracht van gegevens (papierstraat) wordt efficiënter georganiseerd. Dat stelt eisen aan de wijze waarop gegevens over kinderen worden verzameld, vastgelegd en overdraagbaar gemaakt. In het schooljaar 2006-2007 is een projectplan opgesteld en is gestart met de uitvoering.

Een aantal scholen in diverse samenwerkingsverbanden heeft ervaring opgedaan met het Onderwijskundig Rapport. Het nieuwe rapport is zo opgebouwd dat het bruikbaar is voor verschillende trajecten van verwijzing en indicatie. Nu kent elk traject nog een eigen vorm van rapportage, waardoor ouders en scholen soms diverse keren dezelfde gegevens moeten aanleveren. Het OWR gaat een bijdrage leveren aan een soepele overdracht van eenmaal verzamelde gegevens op schoolniveau, in het traject van verwijzing en indicatie en eventueel daarna, in de uitvoering van geïndiceerde zorg. Tevens zal het rapport de basis vormen voor de overdracht van gegevens.

In 2007-2008 wordt bij de start van VIA Amsterdam het OWR ingevoerd op alle scholen in het samenwerkingsverband. Het rapport wordt gebruikt als de aanmeldingsset voor VIA Amsterdam.

6. Overlegstructuur en Communicatie

Overlegstructuur

Het besturenoverleg van het samenwerkingsverband stelt het beleid vast. Alle schoolbesturen in het samenwerkingsverband zijn in het overleg vertegenwoordigd. Eén van de leden van het besturenoverleg is de voorzitter van het samenwerkingsverband. De voorzitters van de vijf samenwerkingsverbanden

bereiden gezamenlijke onderwerpen voor. Vastgesteld beleid en gemaakte afspraken brengen de schoolbesturen over aan de eigen scholen.

De samenwerkingsverbanden Amsterdam spelen ook een belangrijke rol binnen stedelijke overleggen. Zo bereidt de coördinatie van de samenwerkings-

verbanden de stuurgroep sluitende aanpak zorg voor binnen het coördinatorenoverleg. Aan dit overleg nemen ook de coördinatoren van de clusters, de coördinatoren van de VO-samenwerkingsverbanden, bureau Jeugdzorg en de GGD deel. De stuurgroep bewaakt de doelstelling van Jong Amsterdam om te komen tot een sluitende aanpak van de zorg. Binnen de stuurgroep nemen twee schoolbestuurders en de coördinatie van de samenwerkingsverbanden Amsterdam deel aan het overleg. De stuurgroep adviseert en rapporteert aan de stedelijke regiegroep Jong Amsterdam. De lokale overheid bereidt de stuurgroep voor in de werkgroep preventief jeugdbeleid. Op deze manier komt het beleid van de samenwerkingsverbanden, de schoolbesturen en de lokale overheid samen in de stuurgroep sluitende aanpak zorg.

Binnen het PO-SO-overleg wordt beleid van de samenwerkingsverbanden Amsterdam afgestemd met de schoolbesturen van het SO. Twee vertegenwoordigers vanuit de schoolbesturen van PO en de coördinatie van het samenwerkingsverband nemen deel aan dit overleg.

Tenslotte nemen vertegenwoordigers vanuit de schoolbesturen deel aan specifieke stuurgroepen, zoals de stuurgroep papierstraat en de stuurgroep VIA Amsterdam.

Communicatie

Jaarlijks verzorgt het samenwerkingsverband een drietal nieuwsbrieven voor alle scholen waarin beleid en gemaakte afspraken en de ervaringen vanuit taakgroepen en scholen komen aan bod komen. Naast de nieuwsbrief vinden er regelmatig scholenbijeenkomsten plaats waar beleid wordt toegelicht, getoetst, en bijzondere ervaringen worden uitgewisseld. Primair zijn de schoolbesturen verantwoordelijk voor de communicatie met hun eigen scholen.



7. Begroting

Inkomsten samenwerkingsverband

De inkomsten zijn gebaseerd zijn op het aantal leerlingen op de reguliere teldatum van 1 oktober 2006. Op dat ogenblik telde het samenwerkingsverband West 19.390 basisschool leerlingen en werden de speciale scholen voor basisonderwijs door 693 leerlingen bezocht (totaal 20.038 leerlingen).

De bekostigingsgrondslag is € 131,58 per ingeschreven leerling op de reguliere teldatum van 1 oktober 2006. Voor de materiele instandhouding is € 6,61 per leerling beschikbaar.

Het samenwerkingsverband ontvangt bovendien middelen voor de organisatie en uitvoering van schoolmaatschappelijk werk. Voor het schooljaar 2007-2008 betreft dit een bedrag van € 485.622,-. Dit is vergelijkbaar met het bedrag van het vorige schooljaar. Het totaal aantal uren schoolmaatschappelijk werk in samenwerkingsverband West blijft hiermee gelijk. Een restbedrag wordt gebruikt voor schoolmaatschappelijk werk binnen VIA in het kader van de noodprocedure. De verdeling van uren wordt apart ter besluitvorming voorgelegd, het overzicht treft u aan in de bijlage.

Deelnamepercentage en gerealiseerde capaciteit in het SBO

Met de leerlinggegevens kan het deelnamepercentage voor het samenwerkingsverband worden berekend. Voorlopig nog dé maatstaf voor de verplichte overdracht van het samenwerkingsverband aan het SBO. Dit gebeurt door het totaal aantal leerlingen in het sbo te delen door het totaal aantal leerlingen (BAO + SBO). In een formule:

$$SBO : (SBO + BAO) \times 100\% = \text{deelnamepercentage.}$$

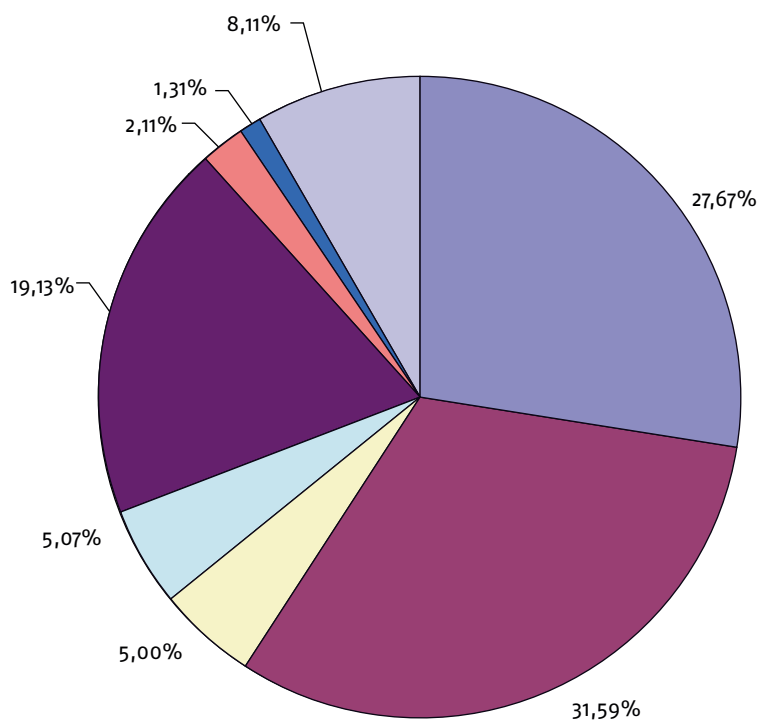
Het deelnamepercentage in het schooljaar 2006/2007 is iets gedaald en bedraagt nu 3,46 procent. Hierdoor komen er meer middelen vrij beschikbaar. Op 1 maart 2007 bedroeg het totaal aantal leerlingen dat het SBO bezocht 698. Dit zijn 48 leerlingen minder dan het totaal van de capaciteit van het SBO. De bestu-

Overzicht inkomsten zorgmiddelen 2007-2008

Totaal aantal leerlingen op 1-10-2006: 19.390	
Lumpsum per leerling € 130,71	€ 2.551.336
Materiele instandhouding per leerling € 6,11	€ 128.167
Zorgmiddelen afgerond	€ 2.679.503

Begroting 2007-2008 in één oogopslag

		Baten in euro's	Lasten in euro's
	BATEN		
1	Zorgmiddelen Bao	2.551.336	
2	MI Bao	128.167	
3	Schoolmaatschappelijk Werk	485.623	
4	Grensverkeer	59.683	
5	Inkomsten consultants	PM	
	LASTEN		
6	Zorgmiddelen aan Sbo		771.263
7	Afbouw SBO Winkler		12.180
8	Tussentijdse instroom SBO (7 leerlingen)		24.360
9	Voorziening JRK		84.511
10	Preventief budget aan Bao		553.178
11	Inzet schoolmaatschappelijk werk aan Bao		465.623
12	Taakgroepen West		70.000
13	Uitvoering projectplan Expertiseontwikkeling		43.171
14	Nieuw beleid		48.103
15	VIA Amsterdam		556.509
15a	- automatisering en communicatie		30.400
15b	- projectleider VIA Amsterdam - beleidsondersteuning		30.035
16	Consulenten leerlingzorg		163.548
17	PCL		42.307
18	Coördinatie en ondersteuning		231.265
19	Financiële dienstverlening		28.856
20	Accountantsdienst (ACAM)		1.500
21	Communicatie en website		30.000
22	Drukwerk, porto- en verzendkosten		28.000
23	Scholenbijeekomsten e.d.		10.000
	Totaal	3.224.809	3.224.809



Voor sbo (6,7,8,9) 27,67%	Voor bao (10,11) 31,59%
Nieuw beleid en Taakgroepen (12,13,14) 5,00%	Consulenten leerlingzorg (16) 5,07%
VIA Amsterdam (15) 19,13%	Communicatie en verspreiding (21,22,23) 2,11%
PCL (17) 1,31%	Coördinatie en ondersteuning (18,19,20) 8,11%

ren spraken af dat zolang er lege plaatsen zijn bij het SBO er geen aanvullende middelen voor tussentijdse instroom beschikbaar worden gesteld. Deze afspraak geldt ook voor het komend schooljaar. Voor het geval het totaal van het sbo vol is en er zich toch leerlingen melden voor een plaats op één van de scholen is er een bedrag in de begroting opgenomen corresponderend met 7 leerlingen tussentijdse instroom.

Voortzetting van financieel beleid

Bij de opstelling van de begroting is uitgegaan van de bestuurlijk gemaakte

afspraken om de verdelingssystematiek van voorgaande jaren te handhaven. De kosten voor VIA Amsterdam, voorheen de zorgplatforms, vallen volgend schooljaar voor samenwerkingsverband West lager uit. Dit is een direct gevolg van de daling van de instroom bij het SBO. Het werk van VIA is hieraan nauw gerelateerd en wordt dan ook betaald uit de middelen die in het verleden werden gebruikt voor de toeleiding naar het SBO. Bij de start van 'WSNS de volgende fase' hebben de besturen van het SBO en het samenwerkingsverband hierover afspraken gemaakt. Naar verwachting zullen de kos-

ten in de toekomst verder afnemen. Het zou opnieuw het gevolg kunnen zijn van een verminderde instroom bij het SBO. Anderzijds wordt ook van de samenwerking met de REC's door efficiëntie een opbrengst in euro's verwacht. Voor de doorontwikkeling van VIA Amsterdam zijn incidenteel gelden gereserveerd binnen de kosten van VIA Amsterdam. Daarnaast is een apart budget geraamd voor de automatisering en communicatie met betrekking tot VIA Amsterdam. Aangezien de implementatie van VIA Amsterdam vertraagd is loopt het projectleiderschap beperkt door.

Wanneer zien we elkaar weer in West

Woensdag 31 oktober 2007	9.00 – 12.00 uur	IB-bijeenkomst
Dinsdag 6 november 2007	13.30 – 15.00 uur	Taakgroep Gedrag
Maandag 12 november 2007	13.00 – 15.00 uur	Kerngroep
Maandag 19 november 2007	11.00 – 13.00 uur	Taakgroep Observatie
Dinsdag 15 januari 2008	13.30 – 15.00 uur	Taakgroep Gedrag
Maandag 21 januari 2008	11.00 – 13.00 uur	Taakgroep Observatie
Dinsdag 22 januari 2008	9.00 – 11.00	SBO-overleg
Maandag 3 maart 2007	13.00 – 15.00 uur	Kerngroep
Maandag 17 maart 2008	11.00 – 13.00 uur	Taakgroep Observatie
Dinsdag 25 maart 2008	13.30 – 15.00 uur	Taakgroep Gedrag
Woensdag 16 april 2008	9.00 – 12.00 uur	IB-bijeenkomst
Maandag 21 april 2008	11.00 – 13.00 uur	Taakgroep Observatie
Dinsdag 13 mei 2008	9.00 – 11.00	
Maandag 19 mei 2008	13.00 – 15.00 uur	Kerngroep
Maandag 16 juni 2008	11.00 – 13.00 uur	Taakgroep Observatie
Dinsdag 17 juni 2008	13.30 – 15.00 uur	Taakgroep Gedrag



colofon

Deze Nieuwsbrief verschijnt drie maal per schooljaar.

Aan de tekst van deze nieuwsbrief kunnen geen rechten worden ontleend.

Samenstelling: OOG onderwijs en jeugd

Eindredactie: April, Daniëlla van 't Erve

Bijdragen: Daniëlla van 't Erve, Meint Helder

Vormgeving: Twin Design

Druk: Drukkerij Holland

